

Flypassagerstatistik 1. halvår 2006-2010

Sammenfatning

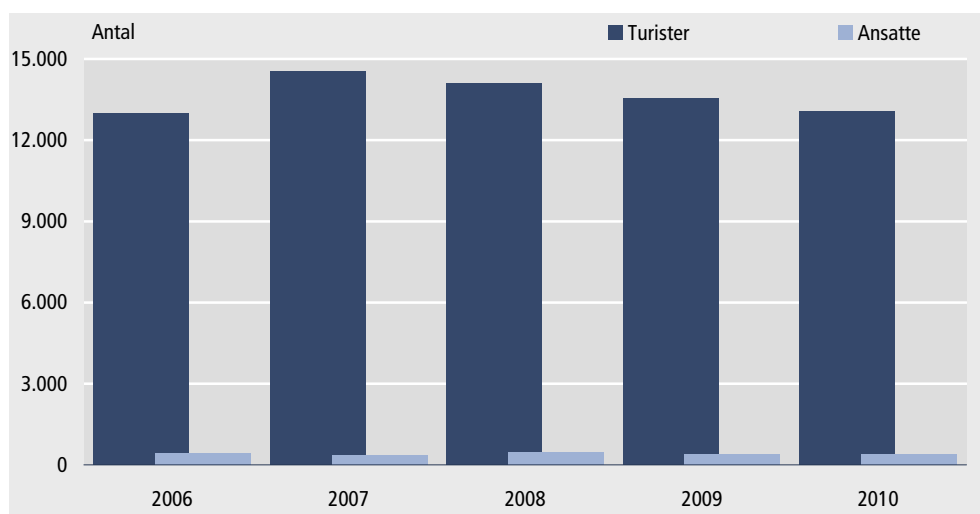
Nye tal Hermed offentliggøres tallene for flypassagertrafik. Publikationen indeholder et estimat over antal turister, der har benyttet rutefly som transport til og fra Grønland. Estimatet er foretaget af Grønlands Statistik ud fra stikprøveundersøgelser i Kastrup, udlevering af spørgeskemaer i grønlandske lufthavne og oplysninger om rejsende ud af Grønland fra Grønlands lufthavnsvesen. Se mere i kapitel 3 for metodebeskrivelse.

Færre flypassagerturister i 1.halvår 2010

Antallet af estimerede turister var stigende fra 1. halvår 2006 til 1. halvår 2007. Siden 2007 har antallet af turister været faldende. Faldet i antallet af turister fra 1. halvår 2009 til 1. halvår 2010 er på 481 turister, svarende til 3,6 pct.

Udover almindelige turister, har der også i perioden været en stabil strøm af personer som betegnes som *ansatte*. Disse personer har ikke bopæl i Grønland, men er ansatte hos grønlandske arbejdsgivere.

Figur 1. Antal udenlandske gæster, fordelt på turister og ansatte, 1. halvår 2006-2010



Døgnforbrug I et spørgeskema der udleveres ved afrejse fra Grønland anmodes turisterne om at angive, hvor stort et beløb de har brugt under opholdet i Grønland. Turisternes gennemsnitlige døgnforbrug pr. person faldt fra 596 kr. i 1. halvår 2009 til 568 kr. i 1. halvår 2010. Det svarer til et fald på ca. 28 kr. pr. person.

Tabel 1. Turisternes gennemsnitlige døgnforbrug i kroner, 1. halvår 2006-2010

	2006	2007	2008	2009	2010
Døgnforbrug	567	533	607	596	568

Indholdsfortegnelse

Sammenfatning	1
Kap. 1 Indledning	3
Kap. 2 Flypassagerstatistik 1. halvår 2006-2010	4
Turister	5
Turister efter køn og alder	6
Turister efter landregioner	8
Formål med rejsen til Grønland	9
Turisternes opholdslængde	10
Turisternes forbrug i Grønland	11
Turisternes evaluering af opholdet i Grønland	13
Turisternes ønsker til et evt. nyt besøg	13
Kap. 3 Datagrundlag og opgørelsesmetode	14
Antal rejsende	14
Antallet af udefrakommende passagerer	14
Resultater af interviews i Kastrup lufthavn	14
Oplysninger om turisterne	15

Kapitel 1 Indledning

Baggrundsgruppen Grønlands Statistik gennemfører hvert år turismeundersøgelsen i et samarbejde mellem Air Greenland A/S, Mittarfeqarfiit (Grønlands Lufthavnsvesen/GLV) og Grønlands Turist- og Erhvervsråd A/S.

Definition af turisme

Turismestatistikken er baseret på den brede, internationalt anerkendte definition af turisme, der anvendes af World Tourism Organisation (WTO). Ifølge denne definition er en turist en person, der:

- bevæger sig i tid og rum udover sit sædvanlige miljø;
- ikke oppebærer løn fra det sted, som personen rejser til;
- overnatter i det pågældende land, og
- ikke opholder sig i det pågældende land i mere end et år.

WTO's definition omfatter ikke kun rejsende på ferie, men også personer, der besøger et land i forbindelse med studier eller forretning. Turister er dermed også besøgende, der gæster et land med det formål at deltage i konferencer, kursus- og studieaktiviteter. Endvidere omfatter definitionen rejsende, der ankommer med det formål at besøge venner og/eller familie.

En person som er bosat uden for Grønland, men ansat af en grønlandsk arbejdsgiver betragtes ikke som en turist. I nærværende publikation benævnes denne gruppe af rejsende som "ansatte".

De generelle konklusioner er baseret på estimater Datagrundlaget giver basis for generelle konklusioner om antallet og sammensætningen af de turister, der rejste med ruten fra Grønland i 2006. Konklusionerne er baseret på estimater. Det understreges, at estimaterne er forbundet med usikkerhed og derfor skal tages med et vist forbehold. Der er redegjort nærmere for disse forbehold i *Kapitel 3 – Datagrundlag og opgørelsesmetode*.

Kapitel 2 Flypassagerstatistik 1. halvår 2006-2010

En stikprøveundersøgelse Grønlands Statistik har siden 2008 foretaget en stikprøveundersøgelse i Kastrup Lufthavn, hvor afrejsende passagerer til Grønland bliver spurgt om følgende spørgsmål:

- Hvilke flynummer rejsende tager (Kangerlussuaq eller Narsarsuaq)
- Hvilken nationalitet de rejsende har
- Hvilke formål rejsende har

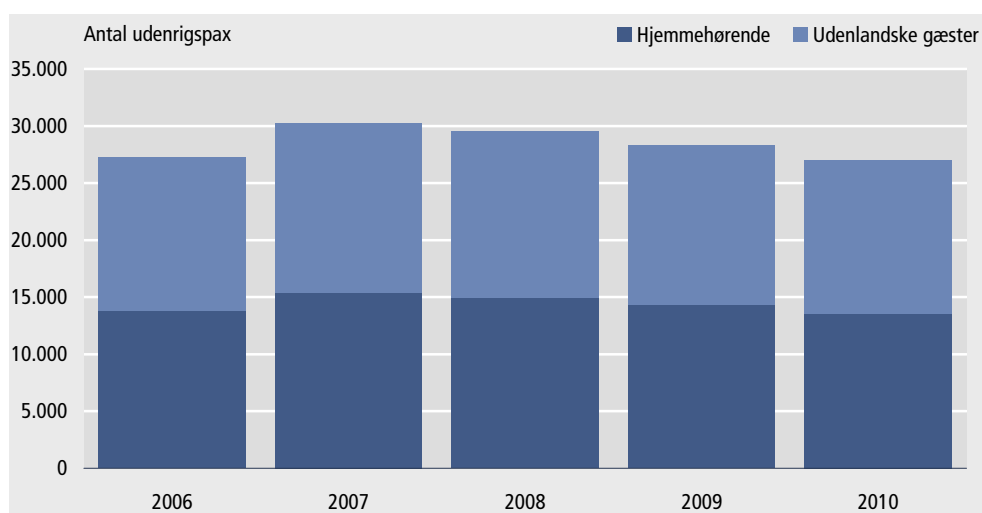
Stikprøveundersøgelsen har gjort det muligt at lave et kvalificeret estimat over forholdet mellem hjemmehørende og udenlandske passagerer, der har betalt en lufthavnsafgift til Landskassen.

Den nye metode til estimering af antallet af turister gør, at tallene ikke kan sammenlignes med tal, der tidligere er offentliggjort af Grønlands Statistik før 2010.

Se mere i *kapitel 3* omkring metoden til beregning af antallet af turister.

Fald i udenrigspax Grønlands Lufthavnsvesen, GLV, indberetter kvartalsvis lufthavnsafgifter betalte af passagerer, der rejser ud af Grønland. Disse tal kaldes for *udenrigspax* og er opgjort i antal afgiftsbetalinger (personer). Nedenstående figur viser udviklingen i betalte lufthavnsafgifter i 2006-2010.

Figur 2. Antal udenrigspax i perioden 1. halvår 2006-2010



Anm.: Udenrigspax er et udtryk for antal betalte lufthavnsafgifter, foretaget af flyrejsende passagerer ud af Grønland.

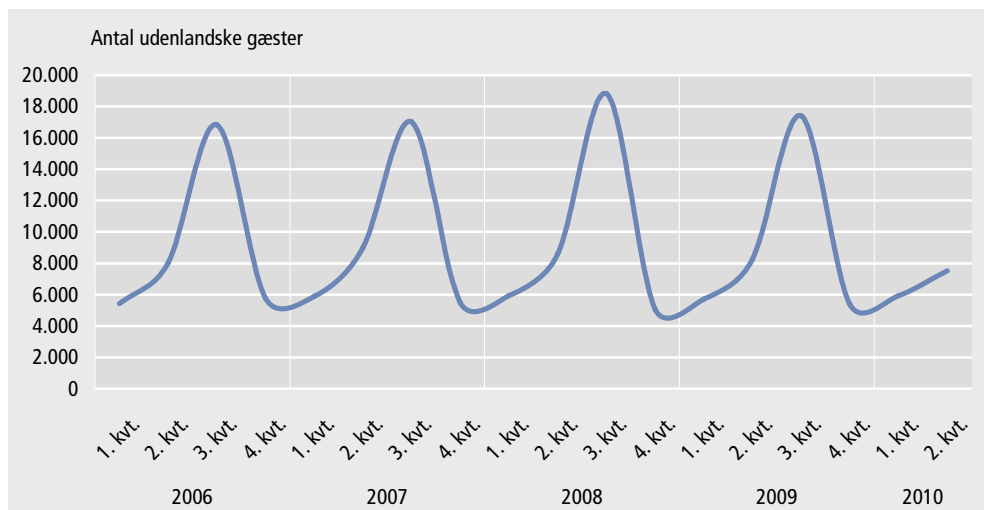
Tablet 2. Antal udenrigspax i perioden 1. halvår 2006-2010

	2006	2007	2008	2009	2010
Udenrigspax i alt	27.265	30.240	29.550	28.279	26.980
Hjemmehørende	13.833	15.354	14.986	14.339	13.516
Udenlandske gæster	13.432	14.886	14.564	13.940	13.464

Anm.: Det samlede udenrigspax er indhentet fra GLV, mens tallene for hjemmehørende og udenlandske gæster er Grønlands Statistiks egne estimater.

Flest udenlandske gæster i 2. kv. Figur 3 viser estimatet over antallet af udenlandske gæster for perioden 2006, 2007, 2008, 2009 samt 1. halvår 2010.

Figur 3. Antal udenlandske gæster i perioden 2006 - 1. halvår 2010, fordelt på kvartaler



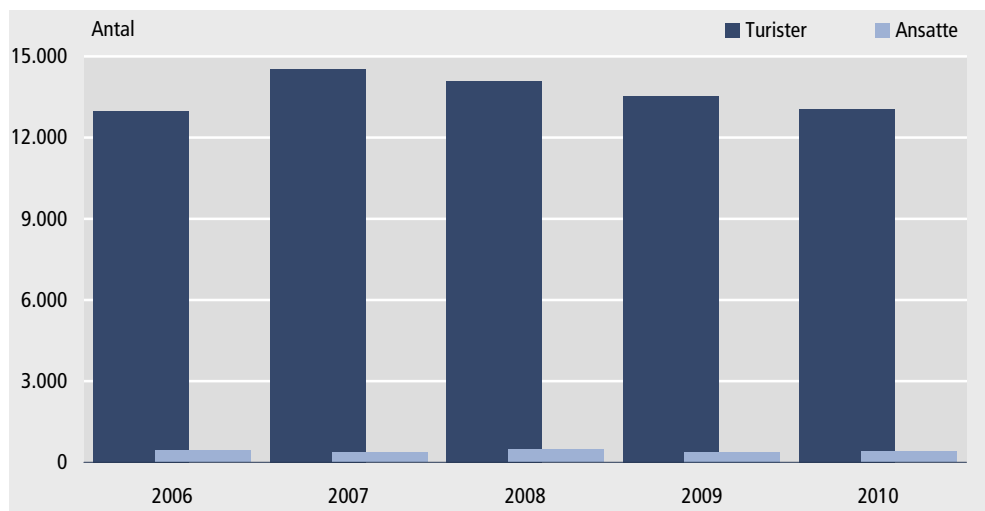
Turister

I figur 4 vises antallet af estimerede udenlandske gæster. Bemærk, at tallene er identiske med tallene fra figur 2 og tabel 3. Grønlands Statistik har fordelt udenlandske gæster på 'turister' og "ansatte", hvor ansatte er personer der er bosat uden for Grønland, men ansat af en grønlandsk arbejdsgiver. Fordelingen er estimeret ved hjælp af det spørgeskema, som check-in personalet ved lufthavnene siden 2006, har udleveret til udenlandske gæster, der rejser ud af Grønland.

Færre turister i 1. halvår 2010

I 1. halvår 2009 valgte 13.547 turister at besøge Grønland, hvilket er et fald i antallet i forhold til tidligere år. Antallet af turisterne faldt yderligere i 1. halvår 2010 med 481 turister, faldet udgjorde 3,6 pct.

Figur 4. Antal udenlandske gæster, 1. halvår 2006-2010



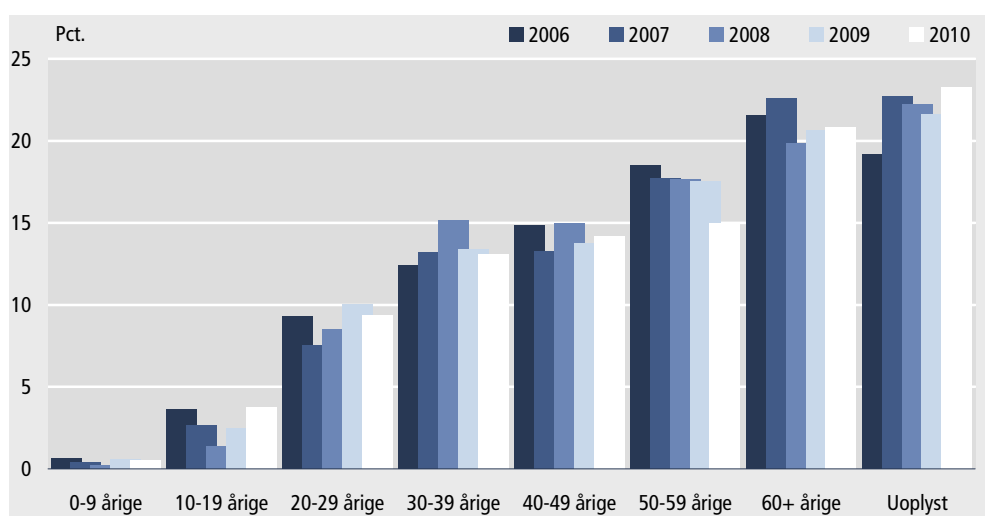
Tabel 4. Antal udenlandske gæster, 1. halvår 2006-2010

	2006	2007	2008	2009	2010
Udenlandske gæster	13.432	14.886	14.564	13.940	13.464
Turister	12.990	14.528	14.095	13.547	13.066
Ansatte	442	358	469	393	398

Turister efter køn og alder

Den aldersmæssige fordeling blandt turisterne fremgår af figur 5 og tabel 4. Af figur 5 fremgår det, at antallet af turister, der er 60 år eller derover er steget sammen med 10-19 årige og 40-49 årige. Derimod har der været relativt færre turister blandt aldersgrupperne 0-9 årige, 20-29 årige, 30-39 årige og 50-59 årige. 46,7 pct. af alle turister tilhører aldersgruppen 50 år eller derover.

Figur 5. Turisternes fordeling på aldersgrupper i perioden 1. halvår 2006-2010



Tabel 4. Turisternes fordeling på aldersgrupper 1. halvår 2006-2010, i antal og procent

	2006	2007	2008	2009	2010	2006	2007	2008	2009	2010
	Procent					Antal				
I alt	100	100	100	100	100	12.990	14.528	14.095	13.547	13.066
0-9 årige	0,7	0,4	0,2	0,6	0,5	87	56	28	75	71
10-19 årige ...	3,6	2,6	1,4	2,5	3,8	474	382	192	336	494
20-29 årige ...	9,3	7,5	8,5	10,0	9,3	1.204	1.096	1.198	1.360	1.221
30-39 årige ...	12,4	13,2	15,2	13,4	13,1	1.613	1.919	2.136	1.812	1.709
40-49 årige ...	14,8	13,2	15,0	13,7	14,2	1.927	1.922	2.114	1.862	1.852
50-59 årige ...	18,5	17,7	17,7	17,6	15,0	2.401	2.571	2.492	2.379	1.956
60+ årige	21,5	22,6	19,8	20,6	20,8	2.796	3.278	2.798	2.796	2.722
Uoplyst	19,2	22,7	22,3	21,6	23,3	2.488	3.304	3.137	2.926	3.041

I tabel 6 og 7 vises turisterne fordelt på køn.

Tabel 6. Turisternes fordeling på køn i perioden 1. halvår 2006-2010

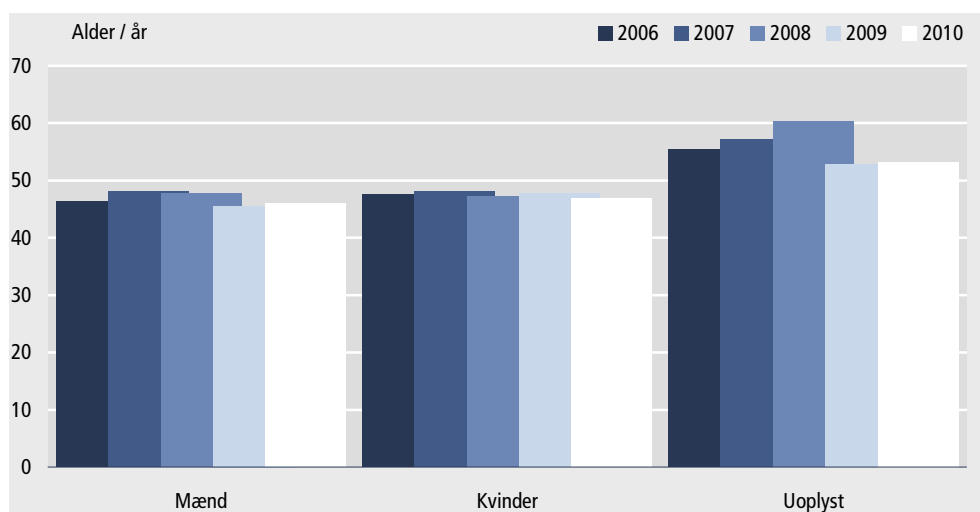
	2006	2007	2008	2009	2010	2006	2007	2008	2009	2010
	Procent					Antal				
I alt	100	100	100	100	100	12.990	14.528	14.095	13.547	13.066
Mænd	50,7	52,2	52,2	54,1	51,6	6.589	7.586	7.358	7.328	6.738
Kvinder	47,3	46,2	46,4	44,6	47,2	6.139	6.708	6.539	6.043	6.172
Uoplyst	2,0	1,6	1,4	1,3	1,2	263	233	198	176	156

Den gennemsnitlige alder blandt de kvindelige turister var på 46 år i 1. halvår 2010 og 47 år blandt mændene, jf. figur 6.

Tabel 7. Turister fordelt på alder og køn, 1. halvår 2006-2010

		2006	2007	2008	2009	2010	2006	2007	2008	2009	2010
		Antal					Procent				
I alt	I alt	12.990	14.528	14.095	13.547	13.066	100	100	100	100	100
	Mænd	6.589	7.586	7.358	7.328	6.738	50,7	52,2	52,2	54,1	51,6
	Kvinder	6.139	6.708	6.539	6.043	6.172	47,3	46,2	46,4	44,6	47,2
	Uoplyst	263	233	198	176	156	2,0	1,6	1,4	1,3	1,2
0-9 årige	I alt	87	56	28	75	71	0,7	0,4	0,2	0,6	0,5
	Mænd	45	30	6	30	45	0,3	0,2	0,0	0,2	0,3
	Kvinder	38	26	23	40	26	0,3	0,2	0,2	0,3	0,2
	Uoplyst	3	0	0	5	0	0,0	0,0	0,0	0,0	0,0
10-19 årige	I alt	474	382	192	336	494	3,6	2,6	1,4	2,5	3,8
	Mænd	176	193	124	115	214	1,4	1,3	0,9	0,9	1,6
	Kvinder	291	185	68	221	279	2,2	1,3	0,5	1,6	2,1
	Uoplyst	7	4	0	0	0	0,1	0,0	0,0	0,0	0,0
20-29 årige	I alt	1.204	1.096	1.198	1.360	1.221	9,3	7,5	8,5	10,0	9,3
	Mænd	523	511	441	627	637	4,0	3,5	3,1	4,6	4,9
	Kvinder	671	585	757	733	578	5,2	4,0	5,4	5,4	4,4
	Uoplyst	10	0	0	0	6	0,1	0,0	0,0	0,0	0,0
30-39 årige	I alt	1.613	1.919	2.136	1.812	1.709	12,4	13,2	15,2	13,4	13,1
	Mænd	920	1.108	1.322	1.094	871	7,1	7,6	9,4	8,1	6,7
	Kvinder	682	811	814	713	832	5,2	5,6	5,8	5,3	6,4
	Uoplyst	10	0	0	5	6	0,1	0,0	0,0	0,0	0,0
40-49 årige	I alt	1.927	1.922	2.114	1.862	1.852	14,8	13,2	15,0	13,7	14,2
	Mænd	1.100	1.093	1.306	1.049	1.066	8,5	7,5	9,3	7,7	8,2
	Kvinder	817	804	803	803	767	6,3	5,5	5,7	5,9	5,9
	Uoplyst	10	26	6	10	19	0,1	0,2	0,0	0,1	0,1
50-59 årige	I alt	2.401	2.571	2.492	2.379	1.956	18,5	17,7	17,7	17,6	15,0
	Mænd	1.204	1.337	1.334	1.360	1.118	9,3	9,2	9,5	10,0	8,6
	Kvinder	1.166	1.222	1.136	989	838	9,0	8,4	8,1	7,3	6,4
	Uoplyst	31	11	23	30	0	0,2	0,1	0,2	0,2	0,0
60+ årige	I alt	2.796	3.278	2.798	2.796	2.722	21,5	22,6	19,8	20,6	20,8
	Mænd	1.433	1.678	1.311	1.566	1.397	11,0	11,6	9,3	11,6	10,7
	Kvinder	1.270	1.548	1.452	1.210	1.280	9,8	10,7	10,3	8,9	9,8
	Uoplyst	93	52	34	20	45	0,7	0,4	0,2	0,1	0,3
Uoplyst	I alt	2.488	3.304	3.137	2.926	3.041	19,2	22,7	22,3	21,6	23,3
	Mænd	1.187	1.637	1.515	1.486	1.390	9,1	11,3	10,7	11,0	10,6
	Kvinder	1.204	1.526	1.486	1.335	1.572	9,3	10,5	10,5	9,9	12,0
	Uoplyst	97	141	136	105	78	0,7	1,0	1,0	0,8	0,6

Figur 6. Den gennemsnitlige alder blandt turisterne fordelt på køn, 1. halvår 2006-2010



Turister efter landeregioner

Turismen i Grønland har historisk været koncentreret på gæster fra et begrænset antal lande. I 1. halvår 2010 er de fleste turister, der har besøgt Grønland, fra *Skandinavien*. Andre store grupper af turister kommer fra *Nordeuropa i øvrigt*. I 1. halvår 2010 var 76,1 pct. af turisterne fra *Skandinavien*.

Tabel 5. Turisterne fordelt på fast landeregion, 1. halvår 2006-2010

	2006	2007	2008	2009	2010	2006	2007	2008	2009	2010
	Antal					Procent				
I alt	12.990	14.528	14.095	13.547	13.066	100	100	100	100	100
Skandinavien	9.810	11.638	10.681	10.390	9.941	75,5	80,1	75,8	76,7	76,1
Nordeuropa i øvrigt	969	1.137	1.447	1.099	1.273	7,5	7,8	10,3	8,1	9,7
Syd- og Mellemeuropa ...	664	670	684	959	715	5,1	4,6	4,9	7,1	5,5
Østeuropa	83	148	124	156	117	0,6	1,0	0,9	1,1	0,9
Mellemøsten	3	15	11	15	32	0,0	0,1	0,1	0,1	0,2
Fjernøsten	384	274	328	326	435	3,0	1,9	2,3	2,4	3,3
Afrika	3	11	11	20	6	0,0	0,1	0,1	0,1	0,0
Nordamerika	491	515	656	447	474	3,8	3,5	4,7	3,3	3,6
Syd- og Mellemamerika	10	4	17	20	52	0,1	0,0	0,1	0,1	0,4
Uoplyst	571	115	136	115	19	4,4	0,8	1,0	0,9	0,1

Hvis man ser på top-10 landene (jf. tabel 6), udgør turister fra Danmark 69,1 pct. i forhold til alle turister i 1. halvår 2010. Turister fra Tyskland, England, Norge og USA udgør mellem 5,1 pct. og 2,6 pct. Top-10 landene udgjorde 89,3 pct. af samtlige turister i 1. halvår 2010.

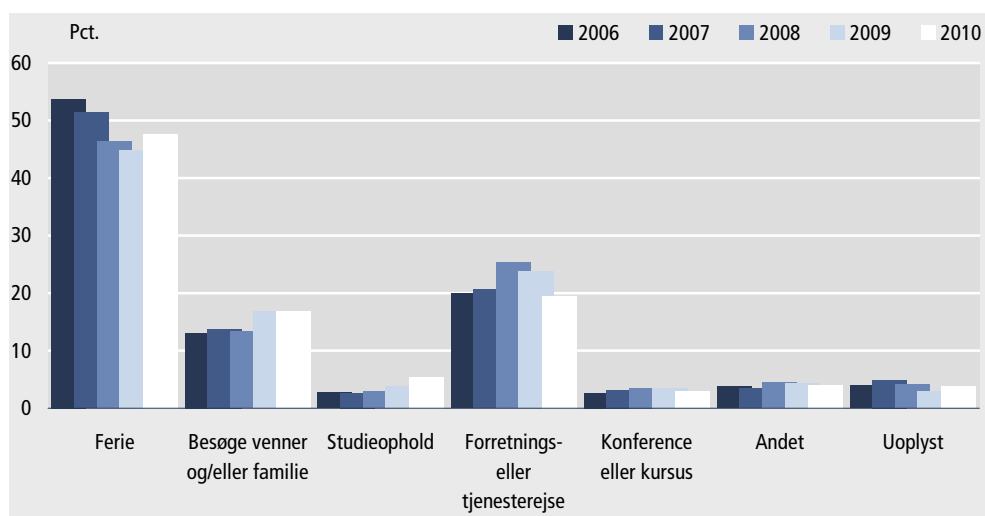
Tabel 6. **Turister fordelt på top 10 lande 1. halvår 2006-2010**

	2006	2007	2008	2009	2010	2006	2007	2008	2009	2010
	Antal					Procent				
I alt	12.990	14.528	14.095	13.547	13.066	100	100	100	100	100
Danmark	8.962	10.420	9.630	9.165	9.031	69,0	71,7	68,3	67,7	69,1
Tyskland	422	404	367	432	669	3,2	2,8	2,6	3,2	5,1
England	343	463	684	366	357	2,6	3,2	4,9	2,7	2,7
USA	422	459	560	286	351	3,2	3,2	4,0	2,1	2,7
Norge	284	330	316	276	338	2,2	2,3	2,2	2,0	2,6
Sverige	256	311	333	326	253	2,0	2,1	2,4	2,4	1,9
Frankrig	249	263	407	467	195	1,9	1,8	2,9	3,4	1,5
Spanien	62	67	11	141	182	0,5	0,5	0,1	1,0	1,4
Holland	107	130	254	161	156	0,8	0,9	1,8	1,2	1,2
Schweiz	163	174	164	136	136	1,3	1,2	1,2	1,0	1,0
Øvrige lande i alt .	1.720	1.508	1.368	1.792	1.397	13,2	10,4	9,7	13,2	10,7

Formål med rejsen til Grønland

I 1. halvår 2010 har næsten halvdelen af turisterne (47,6 pct.) været i Grønland med det formål at holde ferie. Figur 7 viser, at der har været et fald i andelen af turister der kommer til Grønland for at holde ferie fra 1. halvår 2007 til 1. halvår 2009. Der har været en stigning i antallet af turister, som har været i Grønland på familiebesøg. Samtidig har der i 1. halvår 2010 været et fald i antallet af turister, der er rejst til Grønland på grund af konference (kursus).

Figur 7. **Turisterne fordelt efter deres formål med rejsen i pct., i perioden 1. halvår 2006-2010**



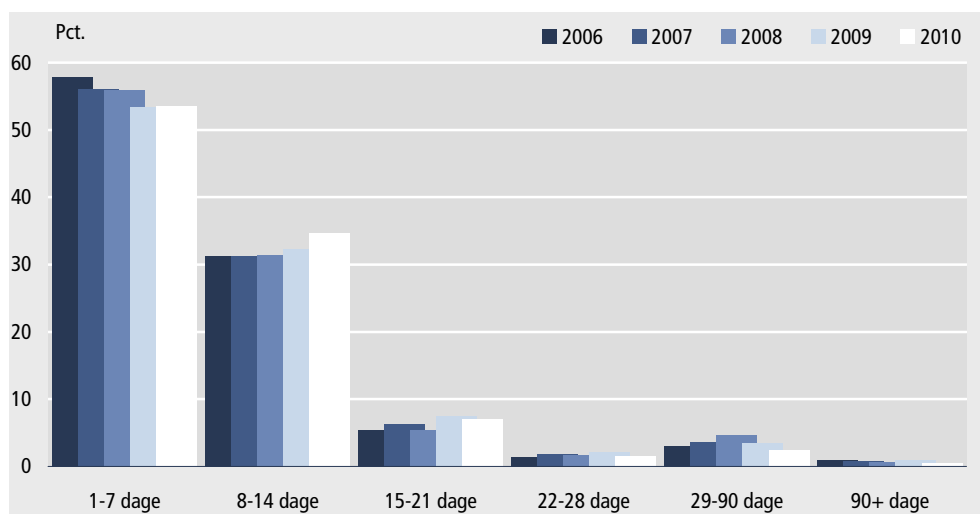
Tabel 7. **Turisterne fordelt efter deres formål med rejsen i perioden 1. halvår 2006-2010**

	2006	2007	2008	2009	2010	2006	2007	2008	2009	2010
	Antal					Procent				
I alt	12.990	14.528	14.095	13.547	13.066	100	100	100	100	100
Ferie	6.983	7.475	6.533	6.068	6.218	53,8	51,5	46,4	44,8	47,6
Besøge venner og/eller familie	1.706	2.004	1.876	2.274	2.190	13,1	13,8	13,3	16,8	16,8
Studieophold	356	382	418	517	708	2,7	2,6	3,0	3,8	5,4
Forretnings- eller tjenesterejse	2.592	3.000	3.560	3.227	2.547	20,0	20,7	25,3	23,8	19,5
Konference eller kursus ...	349	463	492	477	377	2,7	3,2	3,5	3,5	2,9
Andet	488	496	633	592	533	3,8	3,4	4,5	4,4	4,1
Uoplyst	516	707	582	392	494	4,0	4,9	4,1	2,9	3,8

Turisternes opholdslængde

Af figur 8 og tabel 8 fremgår det, hvor længe turisterne opholdt sig i Grønland. Knap 9 ud af 10 turister var i Grønland i under to uger i 1. halvår 2010. Opholdets længde i Grønland varierer afhængig af bl.a. årstiden og rejsens formål. Den gennemsnitlige opholdslængde for hver enkelt turist var på 10,7 dage i 1. halvår 2009. Opholdslængden faldt i 1. halvår 2010 til 9,6 dage.

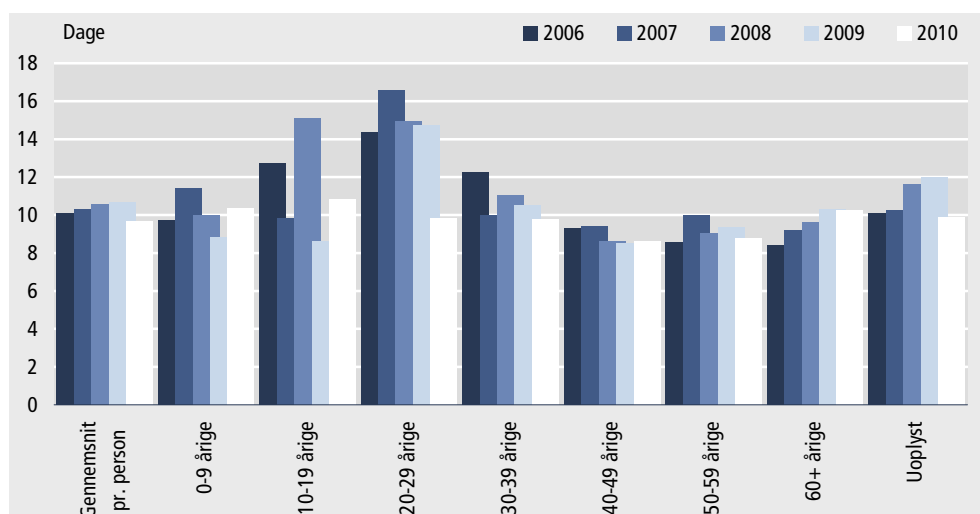
Figur 8. **Turisternes fordeling efter opholdets længde i perioden 1. Halvår 2006-2010**



Tabel 8. **Turisternes fordeling efter opholdets længde i perioden 1. Halvår 2006-2010**

	2006	2007	2008	2009	2010	2006	2007	2008	2009	2010
	Antal					Procent				
I alt	12.990	14.528	14.095	13.547	13.066	100	100	100	100	100
1-7 dage	7.509	8.156	7.890	7.238	6.997	57,8	56,1	56,0	53,4	53,6
8-14 dage	4.069	4.538	4.436	4.387	4.535	31,3	31,2	31,5	32,4	34,7
15-21 dage	709	922	763	1.014	929	5,5	6,3	5,4	7,5	7,1
22-28 dage	176	263	243	296	208	1,4	1,8	1,7	2,2	1,6
29-90 dage	401	530	661	482	325	3,1	3,6	4,7	3,6	2,5
90+ dage	125	119	102	131	71	1,0	0,8	0,7	1,0	0,5

Figur 9. Turisternes gennemsnitlige opholdslængde, fordelt på alder, 1. halvår 2006-2010



Tabel 9. Turisternes gennemsnitlige opholdslængde, fordelt på alder, 1. halvår 2006-2010

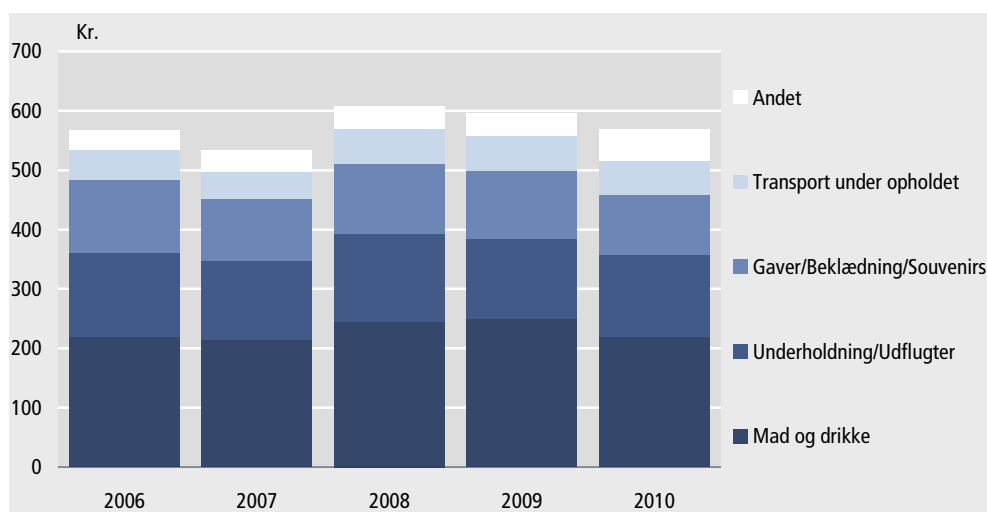
	2006	2007	2008	2009	2010
	Dage				
Gennemsnit pr. person	10,1	10,3	10,6	10,7	9,6
0-9 årige	9,7	11,4	10,0	8,8	10,4
10-19 årige	12,8	9,9	15,1	8,6	10,8
20-29 årige	14,4	16,6	14,9	14,7	9,9
30-39 årige	12,2	10,0	11,0	10,5	9,8
40-49 årige	9,3	9,4	8,6	8,5	8,6
50-59 årige	8,6	10,0	9,1	9,4	8,8
60+ årige	8,4	9,2	9,6	10,3	10,3
Uoplyst	10,1	10,3	11,6	12,0	9,9

Turisternes forbrug i Grønland

Fra og med 2006 er turisterne blevet bedt om at angive et estimat over hvor meget de har brugt under opholdet, fordelt på *mad og drikke*, *underholdning og udflugter*, *gaver mv.* og *transport*. Det skal understreges at dette estimat ikke inkluderer udgiften til flybilletten til Grønland samt udgifter til ophold på hotel mv.

Det ses af figur 10 og tabel 10, at det gennemsnitlige døgnforbrug pr. turist i 1. halvår 2010, er faldet til 568 kr. fra 596 kr. i 1. halvår 2009.

Figur 10. Turisternes gennemsnitlige døgnforbrug fordelt på forbrugstyper, 1. halvår 2006-2010

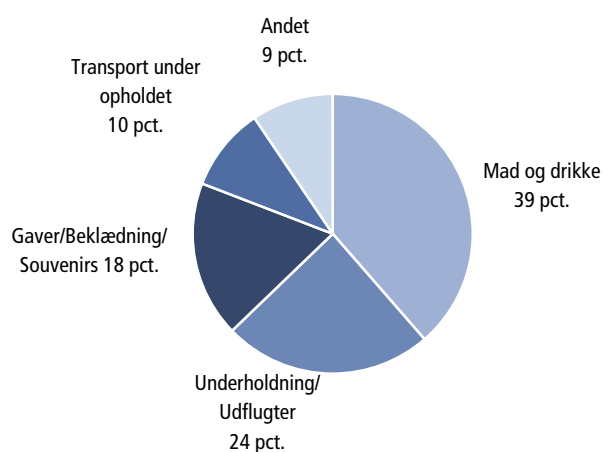


Tabel 10. Turisternes gennemsnitlige døgnforbrug fordelt på forbrugstyper, 1. halvår 2006-2010

	2006	2007	2008	2009	2010
	Kroner				
Døgnforbrug i alt	567	533	607	596	568
Mad og drikke	219	213	244	250	219
Underholdning/Udflugter	142	134	149	134	138
Gaver/Beklædning/Souvenirs	122	104	118	115	102
Transport under opholdet	51	46	58	58	56
Andet	32	36	37	38	53

Det ses af nedenstående figur, at turisterne, i gennemsnit, brugte 39 pct. af deres døgnforbrug til *mad og drikke* i 1. halvår 2010.

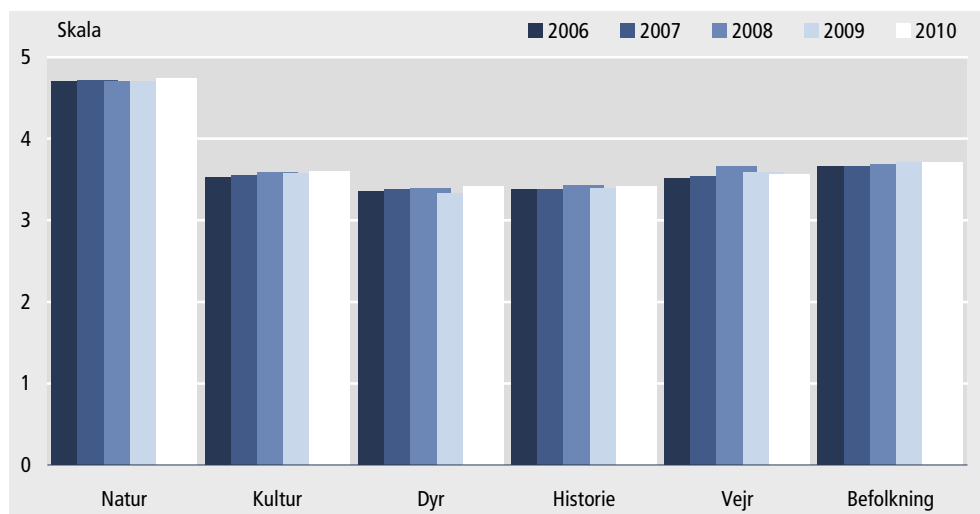
Figur 11. Turisternes døgnforbrug i 1. halvår 2010 fordelt på forbrugstyper



Turisternes evaluering af opholdet i Grønland

Siden 2006 er turisterne blevet bedt om at evaluere deres besøg i Grønland på en skala 1 (lavest) til 5 (højest). Turisternes evaluering er vist i nedenstående figur og tabel.

Figur 12. Turisternes evaluering af opholdet, 1. halvår 2006-2010



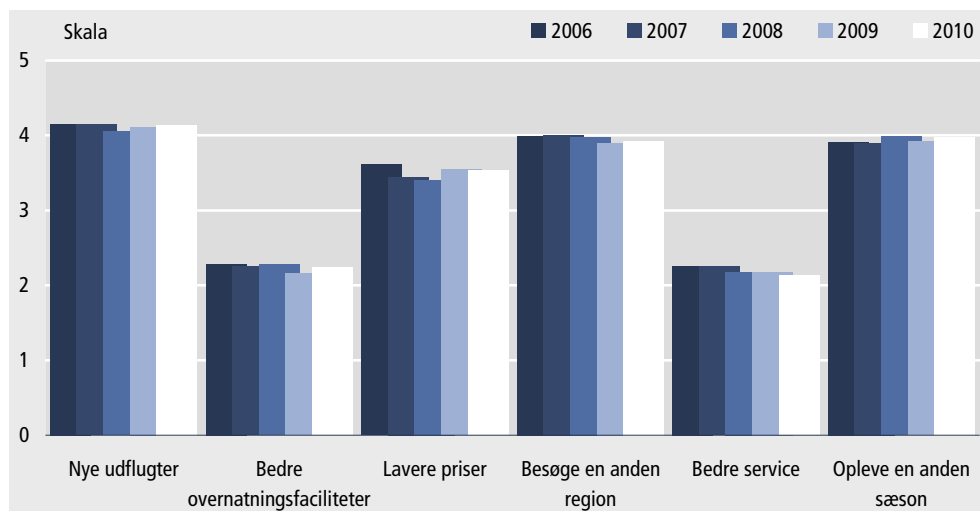
Tabel 11. Turisternes evaluering af opholdet, 1. halvår 2006-2010

	2006	2007	2008	2009	2010
Natur	4,70	4,71	4,70	4,70	4,74
Kultur	3,53	3,55	3,58	3,58	3,60
Dyr	3,36	3,38	3,39	3,33	3,42
Historie	3,38	3,38	3,43	3,39	3,41
Vejr	3,51	3,54	3,66	3,58	3,56
Befolkning	3,66	3,66	3,68	3,71	3,71

Turisternes ønsker til et evt. nyt besøg

Endelig er turisterne blevet bedt om at vurdere deres ønsker til et evt. nyt besøg til Grønland. Der ønskes primært nye udflugtsmuligheder.

Figur 13. Turisternes ønsker til et evt. nyt ophold, 1. halvår 2006-2010



Tabel 12. **Turisternes ønsker til et evt. nyt ophold**

	2006	2007	2008	2009	2010
Nye udflugter	4,15	4,15	4,05	4,11	4,14
Bedre overnatningsfaciliteter	2,29	2,25	2,28	2,15	2,24
Lavere priser	3,61	3,45	3,41	3,55	3,53
Besøge en anden region	4,00	4,01	3,98	3,90	3,93
Bedre service	2,26	2,25	2,18	2,17	2,13
Opleve en anden sæson	3,91	3,90	3,99	3,92	3,98

Kapitel 3 Datagrundlag og opgørelsesmetode

I dette kapitel præsenteres de metoder som denne publikation er udarbejdet ud fra, samt de kilder, der er brugt.

Antal rejsende

Udenrigspax Grønlands Statistik indhenter kvartalsvise udenrigspaxtal fra Grønlands Lufthavnsvæsen (GLV). Disse tal er et udtryk for antal betalte lufthavnsafgifter for afrejsende personer med rutefly fra Grønland til udlandet. Tallene er ikke fordelt på herboende eller udefrakommende passagerer.

I opgørelserne fra Grønlands lufthavnsvæsen indgår der foruden rejsende til København også rejsende til andre lufthavne i udlandet.

Antallet af udefrakommende passagerer

'Kastrup-undersøgelse' For at undersøge fordelingen mellem herboende og udefrakommende passagerer, besluttede baggrundsgruppen for turismestatistikken i 2008, at gennemføre en række stikprøveundersøgelser i Kastrup Lufthavn i forskellige sæsoner. Her blev passagererne spurgt om

1. hvilket flynummer de flyver med til Grønland (Kangerlussuaq eller Narsarsuaq),
2. hvilken nationalitet de har,
3. deres formål med rejsen til Grønland.

Undersøgelsen er ligeledes gennemført i 2009 og 2010. Med undersøgelsen er det muligt at estimere, hvor stor en andel af passagererne, der kommer fra andre lande end Grønland.

Der blev gennemført stikprøveundersøgelser i Kastrup lufthavn hhv. 4 gange i 2008, 6 gange i 2009 og 3 gange i 2010.

Tabel 13. **Resultater af interviews i Kastrup lufthavn**

	2008	2009	2010
Pax i interview-perioden	5.583	6.239	4.667
Antal spurgte	4.859	5.912	4.156
Heraf turister	2.555	2.907	2.299
Heraf hjemmehørende	2.304	3.005	1.857
Svarprocent	87,0	94,8	89,1

I 2006, 2007 og første halvdel af 2008 har der ikke været gennemført interviews i Kastrup. Fordelingen mellem passagerer bosat i Grønland og udefrakommende passagerer i disse perioder beregnes derfor som et gennemsnit af estimerne for samme perioder i de efterfølgende år.

Der er ikke gennemført interviews i andre lufthavne end Kastrup, som har eller har haft rutefly til Grønland.

Det forudsættes at de interviewede i Kastrup er repræsentative for alle rejsende til Grønland.

Oplysninger om turisterne

Spørgeskemaer i grønlandske lufthavne...

Fordelingen af udenlandske gæster på turister og ansatte foregår ved hjælp af en spørgeskemaundersøgelse, som Grønlands Statistik løbende gennemfører i Grønlandske lufthavne. Ansatte er udefrakommende passagerer, der ikke falder ind under definitionen på en turist.

De afrejsende passagerer med bopæl i udlandet bliver i spørgeskemaet desuden bedt om at besvare 11 spørgsmål om deres baggrund og ophold i Grønland. Besvarelsenerne tilvejebringer følgende oplysninger om de rejsende:

- Afrejsemåned
- Bopæl / Land – se resultaterne på side 8 og 9.
- Om de rejsende har en grønlandsk arbejdsgiver – se resultaterne på side 5.
- Køn – se resultaterne på side 6, 7 og 8.
- Alder – se resultaterne på side 6, 7 og 8.
- Hvilke byer eller bygder de har besøgt under deres ophold i Grønland og i hvor lang tid besøget har varet for hvert sted. Se resultaterne på side 10 og 11 vedrørende opholdslængde.
- Hvilke overnatningsfaciliteter der er anvendt og i hvor lang tid.
- Formål med rejsen – se resultaterne på side 9.
- Forbrug fordelt på en række kategorier – se resultaterne på side 11 og 12.
- Evaluering af oplevelser fordelt på en række kategorier – se resultaterne på side 13.
- Ønsker til et evt. nyt besøg fordelt på en række kategorier. – se resultaterne på side 13 og 14.

Spørgeskemaerne uddeles af Air Greenlands personale ved check-in i grønlandske lufthavne. Personalet laver daglige optællinger over hvor mange spørgeskemaer der udleveres til afrejsende i hver lufthavn. Det foregår sådan, at personalet, dagen før, tæller hvor mange personer der skal rejse ud af landet. Derefter stiller de antal spørgeskemaer svarende til antal afrejsende i check-in klar til udlevering. Når alle dagens passagerer er rejst, tæller personalet hvor mange de har udleveret til afrejsende ud af Grønland. Indsamlingen foregår i opstillede indsamlingsbokse.

Tabel 13. Svarprocenten på spørgeskemaundersøgelsen, 1. halvår 2006-2010

	2006	2007	2008	2009	2010
Udlevering	7.624	8.344	6.594	5.237	4.427
Udfyldte skemaer	4.020	4.020	2.580	2.777	2.067
Svarprocent	52,7	48,2	39,1	53,0	46,7

I nogle tilfælde er spørgeskemaerne mangelfuldt udfyldt. I de tilfælde suppleres oplysningerne fra spørgeskemaerne om bopæl og formål med rejsen med oplysninger fra interviewundersøgelsen i Kastrup.

Signatur forklaring:

- ... Oplysninger foreligger ikke
- .. Oplysninger for usikre til at angives eller diskretionshensyn
- . Tal kan efter sagens natur ikke forekomme
- 0 Mindre end halvdelen af den anvendte enhed
- Nul
- * Foreløbigt eller anslået tal

Eventuel henvendelse

Gitte Lyng Rosing
E-mail: glimi@stat.gl

Turisme 2010:3

23. december 2010

Grønlands Statistik
Postboks 1025 · 3900 Nuuk
Tlf.: 36 23 60 · Fax: 36 23 61
www.stat.gl · e-mail: stat@stat.gl

